



Membrankompressoren MK-95 für kleine Teiche und Aquarien



Bedienungsanleitung

Bitte lesen Sie die Anleitung vor Inbetriebnahme des Gerätes sorgfältig durch. Sie finden eine Reihe von nützlichen Hinweisen. Bewahren Sie die Bedienungsanleitung auf und geben Sie diese bei Weitergabe des Gerätes mit.

Leistungsdaten

Modell	Watt	L / min ¹⁾	L / h	Druck (MPa) ²⁾	Lautstärke	Ausgänge	Gewicht
MK-9601	2	3,2	192	> 0,012	< 40 db	1	0,40 kg
MK-9602	5	7,2	432	> 0,012	< 40 db	2	0,53 kg
MK-9610	10	10	600	> 0,015	< 45 db	4	1,60 kg

¹⁾ gemessen ohne Gegendruck

²⁾ maximale Einblastiefe / 0,01 MPa entspricht 1,0 m Wassersäule

Betrieb

Der Belüfter hat keinen Ein / Aus – Schalter, sondern beginnt zu arbeiten, sobald Sie den Stecker in die Steckdose (230 V~) stecken.

Während des Betriebs darf der Belüfter nicht zu heiß werden, da ansonsten Schäden durch übermäßigen Verschleiß der Membranen oder am Motor entstehen können.

Überhitzung / Überlastung entsteht fast immer durch zu viel Gegendruck (zu enge Luftleitungen, zu große Einblastiefe, verstopfte Ausströmer) bzw. durch zu geringe Luftabnahme.

Sie müssen die Unterseite des Belüfters im laufenden Betrieb immer mit der bloßen Hand anfassen können, ohne daß Sie sich „die Pfoten verbrennen“ !!

Wird er zu heiß, müssen Sie ihn entlasten, indem Sie einen Bypass (Abzweig) einrichten und einen Teil der produzierten Luft ins Freie abblasen lassen.

Regelung der Luftmenge

Auf der Oberseite des Belüfters befindet sich ein schwarzer Drehknopf, mit dem die Luftmenge elektronisch verstellt werden kann.

Aufstellungsort

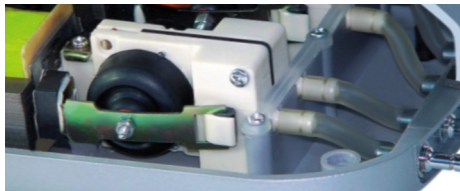
Der Belüfter darf **keinesfalls (!!)** unterhalb des Wasserspiegels von Teich oder Aquarien betrieben werden, da es ansonsten passieren kann, daß beim Ausschalten oder bei Stromausfall Wasser rückwärts durch den Belüfter läuft, einen Kurzschluß verursacht und dessen Motor / Elektrik zerstört wird.

Ausnahme von der Regel: Sie bauen ein Rückschlagventil ein, das genau dieses verhindert. Der Aufstellungsort sollte weiterhin so gewählt werden, daß der Kompressor nicht direkten Witterungseinflüssen ausgesetzt wird. Er kann zwar im Freien stehen, dann aber trocken und unter einer Abdeckung. Für ausreichend Zuluft muß gesorgt sein.

Wartung, Verschleiß und Ersatzteile

Pro Schlauchanschluß am Belüfter ist im Inneren des Gehäuses eine Membran vorhanden, beim Modell 9510 mit vier Ausgängen also vier Membranen aus Gummi (siehe Teileliste).

Diese Membranen verschleißen mit der Zeit und können ersetzt werden. Dazu lösen Sie die auf der Unterseite des Belüfters befindlichen vier Schrauben des Gehäusedeckels. Nehmen Sie den Deckel vorsichtig (!) ab. Achtung: es führen Kabel vom Regler im Gehäusedeckel zum Motor, die dabei nicht abgerissen werden dürfen !



Die Membranen sind an einem Metallbügel befestigt, der sich seitlich wegklappen läßt (siehe Teileliste).

Lösen Sie die Mutter der Membranhalterung, tauschen die Membran und verschrauben sie wieder fest mit dem Metallbügel.

Falls der Belüfter zwar läuft, aber aus einem oder mehreren Ausgängen keine Luft mehr herauskommt, kontrollieren Sie bitte als erstes diese Membranen auf Risse o.ä. und tauschen sie gegebenenfalls aus.

Bei insgesamt unbefriedigender Luftleistung kontrollieren Sie bitte den Filterschwamm für die angesaugte Luft (siehe Teileliste Nr. 15) und reinigen diesen falls notwendig.

Bei allen Wartungsarbeiten muß der Belüfter vom Stromnetz getrennt werden !

Bestimmungsgemäße Verwendung


Diese Belüfter sind ausschließlich für den Gebrauch an privaten Gartenteichen oder Aquarien und nicht zum gewerblichen Gebrauch bestimmt. Sie dienen ausschließlich zu Belüftungszwecken (Luft- bzw. Sauerstoffeintrag).

Garantie

Die Garantiezeit für diesen Belüfter beträgt 1 Jahr ab Kaufdatum (Nachweis durch Kaufbeleg) und gilt nur für den Erstkäufer. Sie umfaßt ausschließlich Material- und Verarbeitungsfehler, die bei bestimmungsgemäßer Verwendung auftreten.

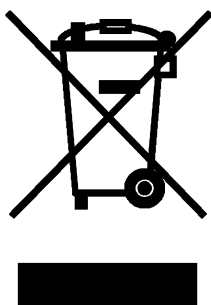
Verbrauchsteile wie Membranen fallen nicht unter die Garantie. Schäden, die durch Nichtbeachtung dieser Bedienungsanleitung, Transporte, falsche Aufstellung, Fahrlässigkeit oder unsachgemäße Behandlung entstehen, sind von Garantie und Gewährleistung ausgeschlossen. Für Folgeschäden, die durch den Gebrauch dieses Gerätes entstehen, wird keine Haftung übernommen.

EG - Konformitätserklärung

 Dieses Gerät entspricht den dafür zutreffenden Normen der EU-Richtlinien 2004/108/EG (elektromagnetische Verträglichkeit) und 2006/95/EC (Niederspannungsrichtlinie). Eine Kopie der Konformitätserklärung kann über die unten angegebenen Kontaktdaten angefordert werden.

Importeur & Hersteller i.S. § 3 Abs. 11 ElektroG
Fischfarm Otto Schierhölter
Kattenvenner Str. 28
49219 Glandorf

WEEE-Reg.-Nr. DE21878224

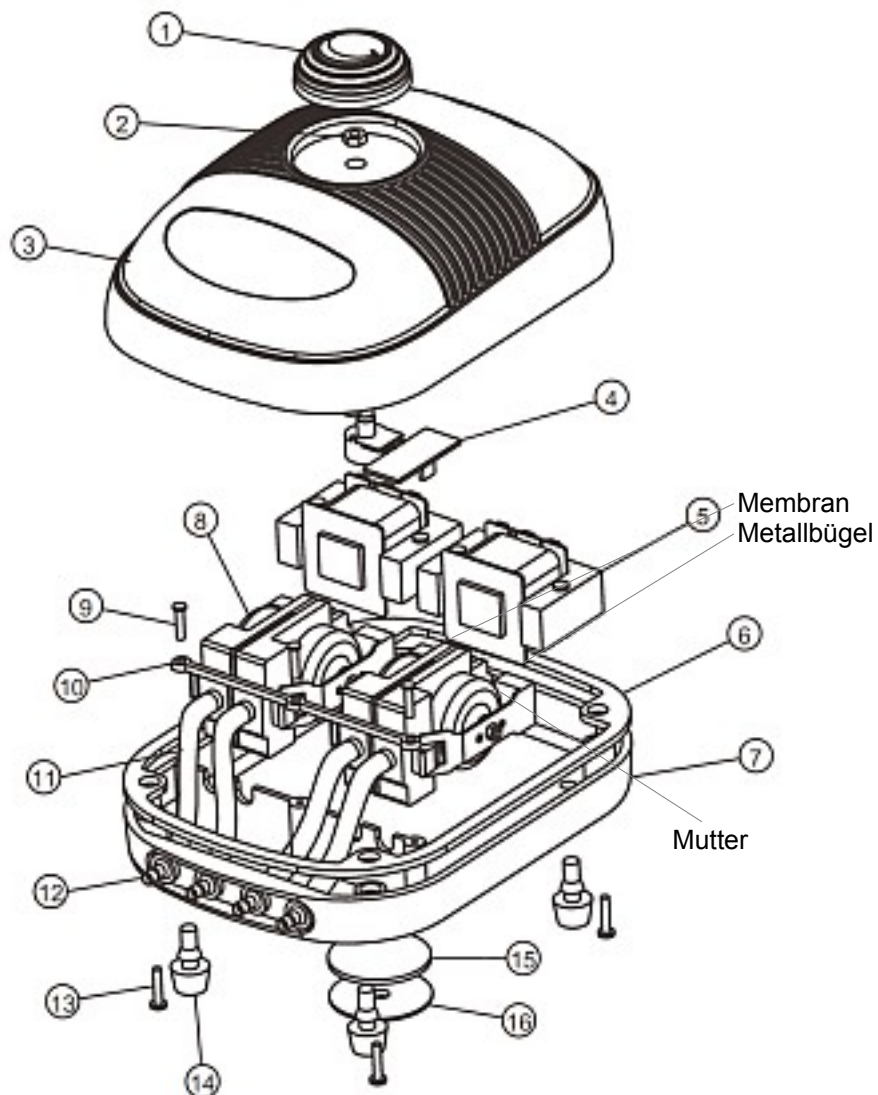


Bitte wenden Sie sich bei Fragen bzw. Problemen an den Händler, bei dem Sie dieses Produkt gekauft haben.

Das Symbol der durchgestrichenen Mülltonne bedeutet, daß dieses Produkt nicht wie normaler Hausmüll behandelt und über die Restmülltonne entsorgt werden darf. Stattdessen soll dieses Produkt zu geeigneten Entsorgungspunkten (Sammelstellen) für Elektro- und Elektronikgeräte gebracht werden. Elektro- und Elektronikschrott wird komplett dem Recycling zugeführt und kann in neuen Produkten wiederverwendet werden. Durch korrekte Entsorgung helfen Sie mit, die Müllberge zu verkleinern und die Ressourcen der Natur zu schonen.

Teileliste

(hier am Beispiel des Modells MK-9510, die anderen Modelle sind prinzipiell gleich aufgebaut)



- 1 - Drehknopf
- 2 - Sechskantmutter
- 3 - Gehäusedeckel
- 4 - Potentiometer
- 5 - Motor (Magnet und Spule)
- 6 - Flachdichtung
- 7 - Gehäuseboden
- 8 - Ventilkammer
- 9 - Schraube
- 10 - Gurt
- 11 - Luftauslaß (PVC-Schlauch)
- 12 - Luftauslaß-Stutzen mit Schlauchtülle
- 13 - Schraube
- 14 - Gummifuß
- 15 - Filter für angesaugte Luft (Schwamm)
- 16 - Deckel für Luftfilter